

## Definizione Nuovo Esercizio:

1. dal menu di Mago impostare la data (calendarietto vicino alla porta di uscita ) al 31/12 del vecchio esercizio;
2. entrare nel modulo "Parametri\Servizi" (ambulanza per chi ha Magoxp), cartella "Servizi" – "Operazioni di Fine Esercizio" – "Definizione Nuovo Esercizio/Anno", il programma ci propone le date di apertura e chiusura del nuovo anno uguali a quelli del vecchio esercizio, idem per quanto riguarda la gestione IVA (mensile/trimestrale, intra si/no);
3. cliccare sul tasto VERDE;
4. chiudere la videata della "Definizione Nuovo Esercizio" e reimpostare la data del calendarietto di Mago nell'anno nuovo;
5. questa operazione si può fare anche se il vecchio esercizio non è ancora finito, si possono generare già i prossimi anni, non è necessario aspettare il 01/01 del nuovo esercizio.

## Chiusura Temporanea dell'Esercizio Contabile

Mettersi **sempre** con la data nel nuovo esercizio per chiudere quello vecchio (esempio nel 01/01/2010 se voglio chiudere il 2009); ed entrare nel modulo parametri/servizi (ambulanza per chi ha magoxp), cartella servizi- operazioni di fine esercizio –chiusura temporanea esercizio contabile (questa operazione si può eseguire tutte le volte che si ritengono necessarie, fino a che il vecchio esercizio non sarà stato chiuso in definitivo) impostando il flag sui campi riporta saldi clienti/fornitori e riporta saldi piano dei conti .

## Chiusura Magazzino:

- 1) mettersi sempre con la data nel nuovo esercizio per chiudere quello vecchio (esempio nel 01/01/2010 se voglio chiudere il 2009);
- 2) entrare nel modulo "Parametri/Servizi" (Ambulanza per chi ha magoxp) – "Servizi" – "Operazioni di Fine Esercizio" – "Chiusura Magazzino";
- 3) cliccare pallino verde, senza mettere nessun flag se si vogliono solo riportare le quantità nel nuovo esercizio uguali alle quantità finali del vecchio esercizio, è un operazione che si può fare quante volte si ritiene necessario, quindi ogni volta che faccio una variazione di quantità nel vecchio anno devo rilanciare questa procedura nel nuovo per aggiornare le quantità iniziali;
- 4) nel momento in cui voglio anche eseguire una Valorizzazione del Magazzino rilancio questa procedura mettendo il flag su "Esegue Valorizzazione" e scegliendo il metodo (LIFO, FIFO etc.) dal menu a tendina: "Calcola il Valore della Giacenza Iniziale con il Costo".

**I numeratori dei protocolli Fatture Acquisto, Fattura Vendita, DDT, Prima Nota, Riga Giornale, Riga Registro Iva, numero Ordine Cliente/Fornitore, Offerte Cliente/Fornitore, ed ogni altro tipo di numerazione inizia automaticamente da 1 ad ogni nuovo esercizio.**

**Per chi ha bollettari con prefissi e una release magonet anteriore alla 2.10 o è ancora in Magoxp si ricordi, in data 2009, in parametri e servizi- servizi-manutenzione- Bollettari di fare nuovo e di scegliere il bollettario per abilitarlo per l'anno 2009 dando poi il salvataggio con il tasto F10 o il floppy in alto a sinistra.**

## Chiusura Definitiva Vecchio Esercizio ed Apertura Nuovo Esercizio:

mettersi **sempre** con la data nel nuovo esercizio per chiudere quello vecchio (esempio nel 01/01/2010 se voglio chiudere il 2009);

- 1) entrare nel modulo "Parametri e servizi", cartella servizi - operazioni di fine esercizio – chiusura conti economici ed impostare la data per la registrazione (prima nota) delle scritture (sarà la data nella quale verranno stampate le scritture sul libro giornale) verificare che siano presenti i mastri per profitti perdite, utile e perdita esercizio, non toccare la data di competenza, cliccare sul pallino verde;
- 2) quando la procedura ha terminato i conti economici saranno chiusi al conto profitti e perdite, ed in prima nota troveremo le scritture di chiusura con la causale BCE (default) e la rilevazione del risultato di esercizio;
- 3) alla fine entrare nel modulo servizi, operazioni di fine esercizio, chiusura ed apertura contabile definitiva, indicando come al punto tre la data in cui riportare le scritture di chiusura ed apertura sul libro giornale, non toccare la data competenza, verificare che ci siano tutti i mastri nei campi in grigio. Il flag su

giroconto significa che il programma farà anche una scrittura contabile che chiude utile/perdita a utile/perdita esercizi precedenti; cliccare pallino verde;

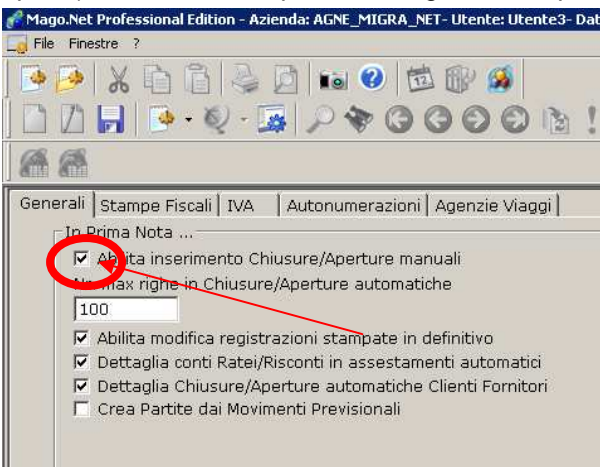
- 4) quando la procedura ha terminato i conti patrimoniali saranno chiusi al conto bilancio di chiusura e riaperti al conto bilancio di apertura, ed in prima nota, nelle date che sono state indicate come date registrazione, ci saranno delle scritture tipo BIC (chiusura conti patrimoniali) e BIA (apertura conti patrimoniali).

Con la procedura sopra descritta i clienti e fornitori vengono chiusi/riaperti con una sola riga in libro giornale, esempio

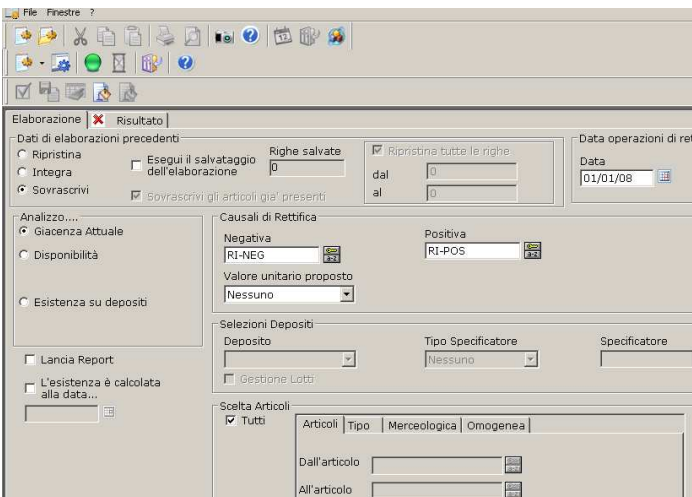
BILANCIO CHIUSURA a CLIENTI NAZIONALI  
 CLIENTI NAZIONALI a BILANCIO APERTURA  
 FORNITORI NAZIONALI a BILANCIO CHIUSURA  
 BILANCIO APERTURA a FORNITORI NAZIONALI

Dove l'importo impostato è il totale di tutti i clienti o di tutti i fornitori, il cui dettaglio si può sempre verificare con un bilancio analitico clienti/fornitori.

Se si desidera avere, invece, una scrittura già dettagliata (una riga per ogni cliente o per ogni fornitore aperto) è necessario impostare il flag in servizi\parametri\contabilità come riportato nella figura qui sotto.



## Rettifiche Inventariali di Magazzino



E' possibile che alla fine dell'anno le Giacenze Fisiche del nostro Magazzino non concordino con quanto riportato dal programma, quindi si rende necessaria una Rettifica delle Quantità per allineare il Magazzino Virtuale con quello Reale.

Abbiamo a disposizione una procedura nel menù "Magazzino", movimenti di magazzino, che ci permette di fare questo in modo molto semplice.

Indicare la data (solitamente il 31/12) in cui si vogliono registrare a magazzino queste rettifiche (RI-POS se devo aggiungere quantità, RI-NEG se devo detrarre quantità), scegliere gli articoli, o le categorie da elaborare, cliccare sul pallino verde, indicare

Sel.	Riga	Articolo	Descrizione	UM #	Qtà Risultante	Qtà Reale	Differenza	+/-
	1	0374	CARTUCCIA MEM. 128 MB SUB	NR	0,00	0,00	0,00	
	2	12915	Hard disk 10GB IDE	NR	0,00	0,00	0,00	
✓	3	150-10	SERVER SIEMENS PRIMERGY C150 p4 2	NR	-1,00	10,00	11,00	
	4	400231	Aggiornamento annuale importazione I		0,00	0,00	0,00	
	5	400240	Importazione listini SQL	NR	0,00	0,00	0,00	
	6	400241	Aggiornamento annuale importazione I		0,00	0,00	0,00	
	7	420230	Importazione listini	NR	-1,00	-1,00	0,00	
	8	60MLARI001	Antiriciclaggio 1.0 versione full		0,00	0,00	0,00	
	9	60MLARI002	Costo aggiornamento antiriciclaggio ve		0,00	0,00	0,00	
✓	10	60MLPI001	PRIVACYLAB accesso al portale per sin	NR	3,00	2,00	-1,00	
	11	60MLPI002	PRIVACYLAB CORPORATE oltre 20 incar	NR	1,00	1,00	0,00	

le quantità reali che sono diverse, elaborare cliccando sul pallino verde. Quando la procedura ha terminato, avrà creato dei movimenti di magazzino ed aggiornato i saldi fiscali nella scheda del nostro articolo.

### **Per chi deve aggiornare i listini articoli per il nuovo anno**

1. Se si deve solo prorogare lo stesso listino senza variazione di prezzi, entrare in Magazzino-Listini Articoli –Listini e nell’anagrafica del listino in data fine validità inserire la nuova data
2. Se invece si deve fare un’edizione nuova dello stesso listino, entrare in Magazzino-Listini Articoli – Creazione /aggiornamento listini Nella videata di Mago framework dove c’è il calendario con la data impostare **una data in cui è ancora in vigore il listino** del quale si deve creare la nuova edizione. Nella procedura selezionare CREAZIONE e impostare come codice di listino lo stesso dell’anno precedente, ma con inizio validità 2009. Poi proseguire la procedura selezionando come base di partenza lo stesso listino.
3. Se invece si deve fare un nuovo listino con base di partenza quello precedente del 2008, Nella videata di Mago framework dove c’è il calendario con la data impostare **una data in cui è ancora in vigore il listino** che si usa come base e entrare in Magazzino-Listini Articoli –Creazione /Aggiornamento listini. Scegliere CREAZIONE mettere un nuovo codice di listino e le date di validità e come base di partenza il listino dell’anno precedente.
4. Se invece si deve fare un nuovo listino. Nella videata di Mago framework dove c’è il calendario con la data impostare data del 2009. Scegliere CREAZIONE mettere un nuovo codice di listino e le date di validità e seguire la procedura

### **SERVICEXP (chi ha il verticale sxw per chiamate e contratti)**

1. Nella videata principale di Mago impostare la data (calendario vicino alla porta di uscita) al **01/01/09**.
2. in service – listini prestazioni – aggiornamento listini
3. impostare eventuali aumenti in % su manodopera, km, diritti fissi
4. cliccare sul tasto VERDE, alla fine chiudere

### **SERVICE.NET (chi ha il verticale Service.Net per chiamate e contratti)**

Se i listini (Manodopera, viaggio, indennità km....) per il nuovo anno non cambiano, non c’è da fare nulla. Se invece è previsto un aumento dei listini service, si deve entrare nel codice listino ed inserire il nuovo prezzo.